



D02VKU001-00
POL
Wersja 0

Podręcznik szybkiej obsługi

HL-B2180DW

W pierwszej kolejności zapoznaj się z *Przewodnikiem Bezpieczeństwa Produktu*, a następnie z niniejszym *Podręcznikiem szybkiej obsługi* w celu prawidłowego przeprowadzenia procedury instalacji.

Nie wszystkie modele dostępne są we wszystkich krajach.

brother

PL

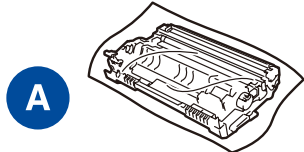
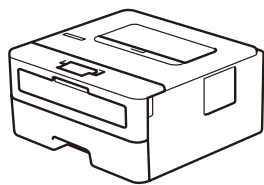
BG



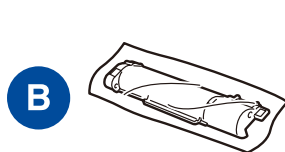
Najnowsze podręczniki są dostępne na stronie Brother support:
support.brother.com/manuals

Rozpakuj urządzenie i sprawdź zawartość opakowania

Usuń taśmę ochronną lub folię pokrywającą urządzenie i materiały eksploatacyjne.



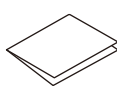
Zespół bębna



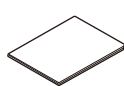
Kaseta z tonerem



Przewód zasilający



Podręcznik szybkiej obsługi



Przewodnik Bezpieczeństwa Produktu

INFORMACJA:

- Komponenty w kartonie mogą być różne w zależności od kraju.
- Dostępne interfejsy połączeń różnią się w zależności od modelu. Jeśli korzystasz z połączenia przewodowego, musisz zakupić odpowiedni kabel dla interfejsu, którego chcesz używać.

• Kabel USB

Zalecamy użycie kabla USB 2.0 (typu A/B) o długości do 2 metrów.

• Kabel sieciowy (tylko dla modeli z siecią przewodową)

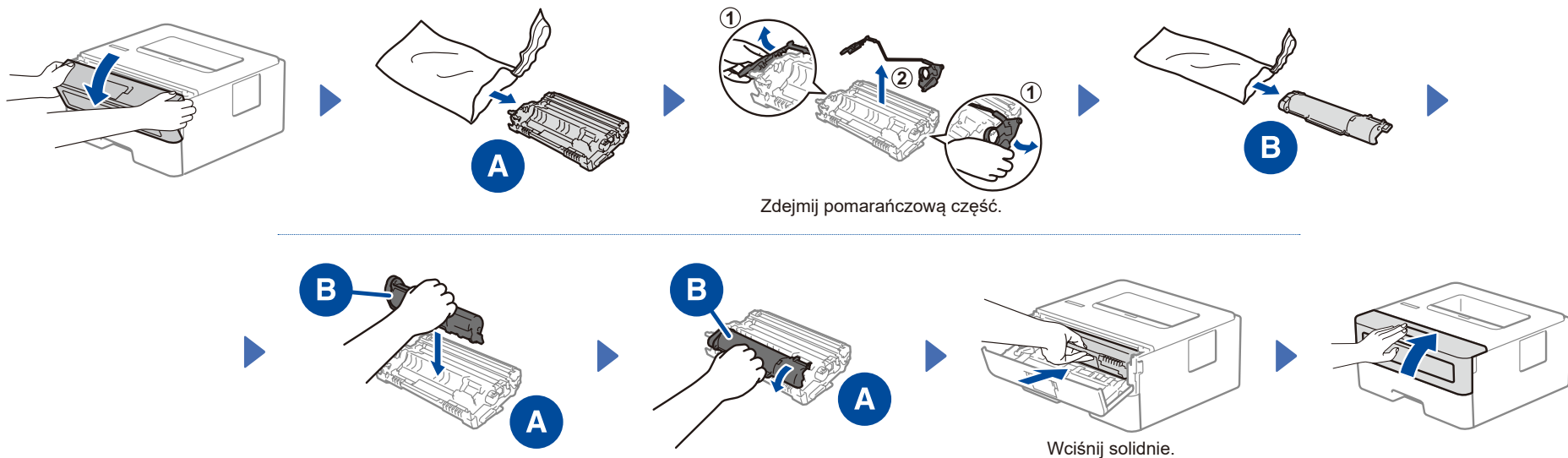
Należy używać prostej skrętki kategorii 5 (lub wyższej).

- Celem firmy Brother jest ograniczenie ilości odpadów i oszczędzanie zarówno surowców, jak i energii potrzebnej do ich produkcji.

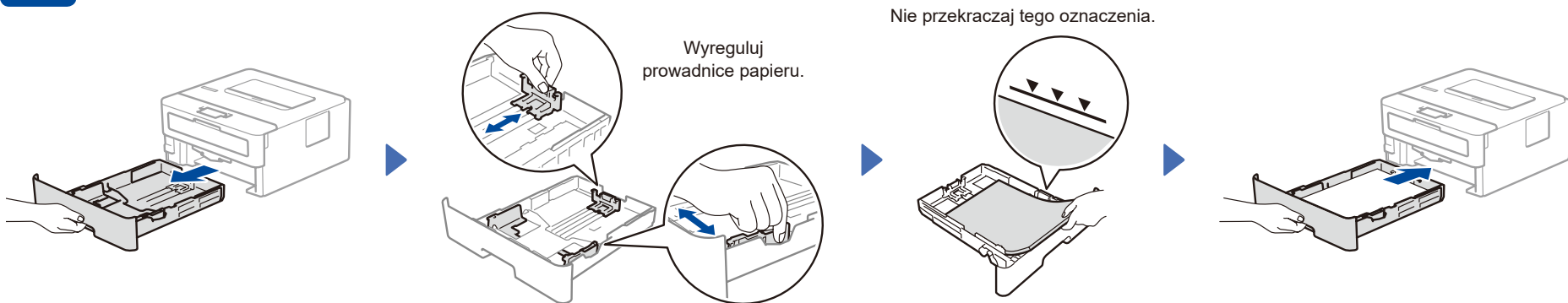
Przeczytaj więcej o naszych staraniach na rzecz ochrony środowiska na stronie www.brotherearth.com.

- Zachowaj wszystkie materiały opakowaniowe i pudełko na wypadek konieczności wysłania urządzenia.

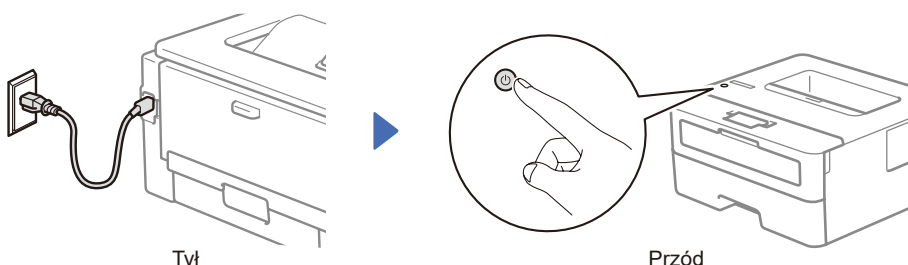
1 Usuń materiały opakowaniowe i zainstaluj kaseta z tonerem oraz zespół bębna



2 Włóż papier do tacy



3 Podłącz przewód zasilający i włącz urządzenie

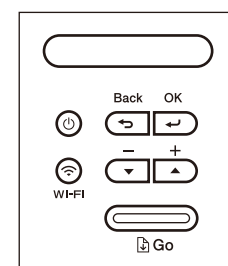


INFORMACJA:

Przed podłączeniem przewodu zasilającego należy zlokalizować etykietę z numerem seryjnym znajdującą się z tyłu lub z boku urządzenia. Zapisz ten numer na potrzeby rejestracji produktu i obsługi gwarancyjnej.

4 Wybierz język (jeśli to konieczne)

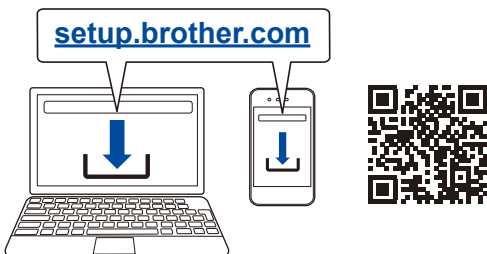
1. Naciśnij ▼ lub ▲, aby wybrać [Initial Setup] (Wstępne ustaw.), a następnie naciśnij OK.
2. Naciśnij ▼ lub ▲, aby wybrać [Local Language] (Miejscowy jęz.), a następnie naciśnij OK.
3. Naciśnij ▼ lub ▲, aby wybrać język, a następnie naciśnij OK.



5 Podłącz komputer lub urządzenie mobilne do urządzenia

Wykonaj poniższe czynności, aby ukończyć konfigurację przy użyciu jednego z typów połączeń dostępnych w urządzeniu.

Na stronie setup.brother.com można pobrać i zainstalować oprogramowanie Brother.



▶ **Postępuj zgodnie z instrukcjami i monitami wyświetlanymi na ekranie.**

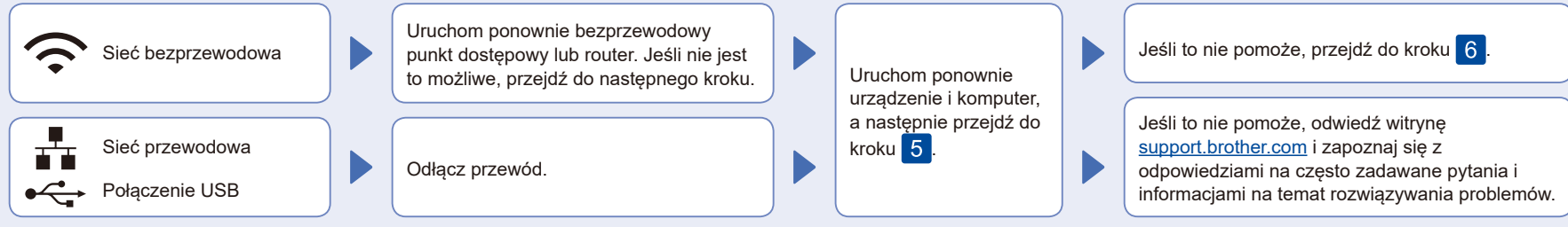
Konfiguracja ukończona

Możesz teraz drukować przy użyciu posiadanego urządzenia.

Ważne informacje dotyczące bezpieczeństwa w sieci:

Domyślne hasło do zarządzania ustawieniami tego urządzenia znajduje się z tyłu urządzenia i jest oznaczone napisem „Pw”.
Zalecamy niezwłoczną zmianę domyślnego hasła w celu ochrony urządzenia przed nieupoważnionym dostępem.

Nie można nawiązać połączenia? Sprawdź następujące elementy:

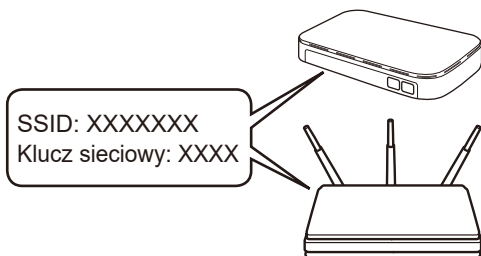


6 Ręczna konfiguracja bezprzewodowa (modele bezprzewodowe)

W razie niepowodzenia konfiguracji bezprzewodowej spróbuj ręcznie skonfigurować połączenie.

Znajdź identyfikator SSID (nazwę sieci) i klucz sieciowy (hasło) bezprzewodowego punktu dostępowego lub routera i zapisz te informacje w poniższej tabeli.

SSID (nazwa sieci)	
Klucz sieciowy (hasło)	



Aby wybrać każdą z opcji menu, naciśnij ▲ lub ▼, a następnie naciśnij **OK** aby potwierdzić.

Wybierz [Sieć] > [WLAN (Wi-Fi)] > [Znajdź sieć]. Postępuj zgodnie z instrukcjami wyświetlanymi na ekranie LCD.

Wybierz identyfikator SSID (nazwę sieci) punktu dostępowego lub routera i wprowadź klucz sieciowy (hasło).

Naciśnij i przytrzymaj (lub naciskaj kilkakrotnie) przycisk ▲ lub ▼, aby wybrać jeden z poniższych znaków:
0123456789abcdefghijklmnopqrstuvwxyz
ABCDEFGHIJKLMNOPQRSTUVWXYZ
(spacja)!"#\$%&'()*+,-./:;<=>?@[\] ^ _ { } ~

Po pomyślnym przeprowadzeniu konfiguracji połączenia bezprzewodowego na ekranie LCD zostanie wyświetlony komunikat [Połączony].

▶ Przejdź do kroku **5**, aby zainstalować oprogramowanie.

Jeśli nie możesz znaleźć tych informacji, skontaktuj się z administratorem sieci lub z producentem punktu dostępowego lub routera bezprzewodowego.

Jeśli konfiguracja zakończy się niepowodzeniem, uruchom ponownie urządzenie Brother oraz bezprzewodowy punkt dostępowy lub router, a następnie powtórz czynności z kroku **6**.
W przypadku dalszego niepowodzenia odwiedź stronę support.brother.com.