



D0287G001-00
POL
Wersja 0

Podręcznik szybkiej obsługi

HL-L5210DN / HL-L5210DW / HL-L5215DN / HL-L6210DW / HL-L6410DN / HL-L6415DN

W pierwszej kolejności zapoznaj się z *Przewodnikiem Bezpieczeństwa Produktu*, a następnie z niniejszym *Podręcznikiem szybkiej obsługi* w celu prawidłowego przeprowadzenia procedury instalacji.
Nie wszystkie modele dostępne są we wszystkich krajach.



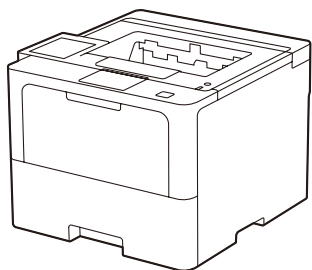
Instrukcje konfiguracji wideo:
support.brother.com/videos



Najnowsze podręczniki są dostępne na stronie Brother support:
support.brother.com/manuals

PL BG

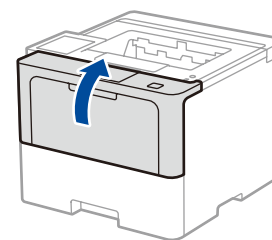
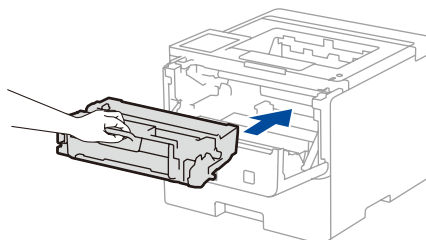
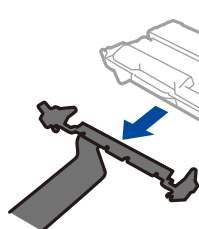
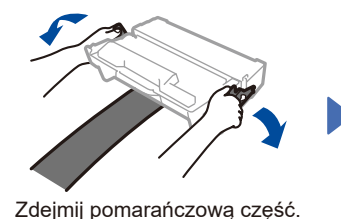
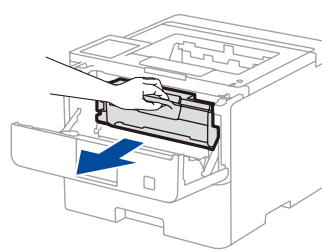
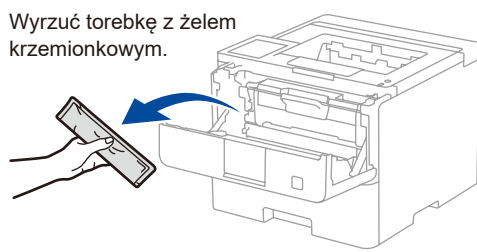
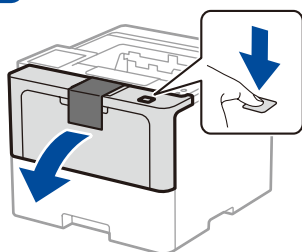
Rozpakuj urządzenie i sprawdź zawartość opakowania



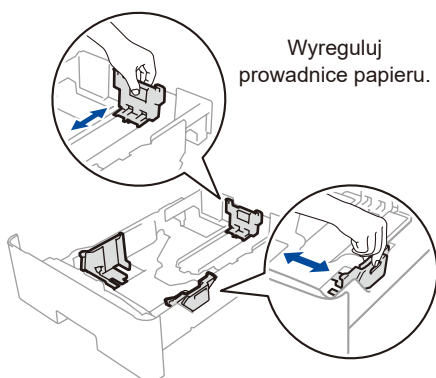
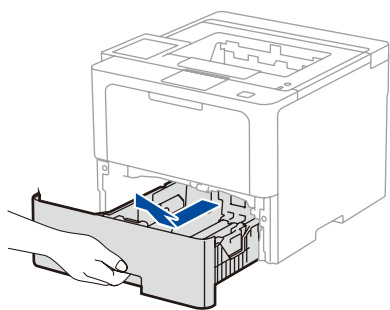
INFORMACJA:

- Komponenty w kartonie mogą być różne w zależności od kraju.
- Dostępne interfejsy połączeń różnią się w zależności od modelu. Jeśli to konieczne, należy zakupić prawidłowy przewód do interfejsu.
- **Kabel USB**
Zalecamy użycie kabla USB 2.0 (typu A/B) o długości do 2 metrów.
- **Kabel sieciowy**
Należy używać prostej skrętki kategorii 5 (lub wyższej).
- Na ilustracjach w niniejszym *Podręczniku szybkiej obsługi* przedstawiono model HL-L6415DN.
- Celem firmy Brother jest ograniczenie ilości odpadów i oszczędzanie zarówno surowców, jak i energii potrzebnej do ich produkcji. Przeczytaj więcej o naszych staraniach na rzecz ochrony środowiska na stronie www.brotherearth.com.

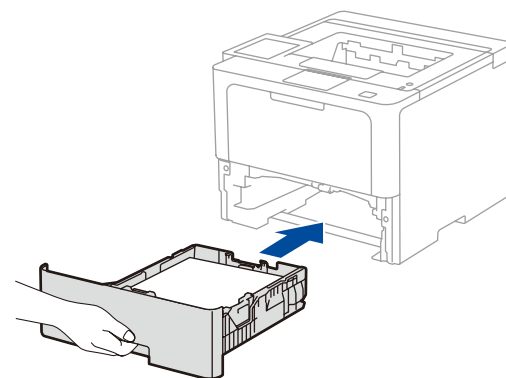
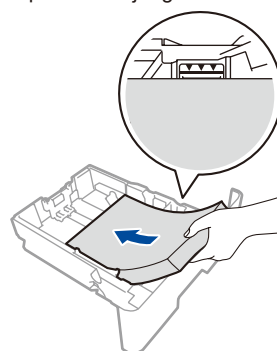
1 Usuń materiały opakowania i zainstaluj ponownie toner oraz zespół bębna



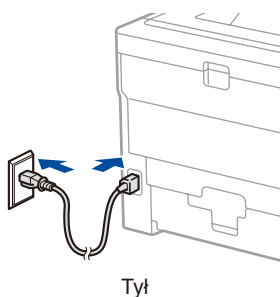
2 Włóż papier do tacy



Nie przekraczaj tego oznaczenia.

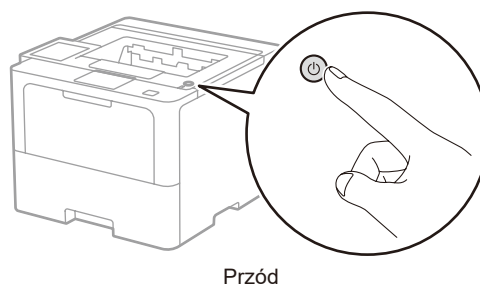


3 Podłącz przewód zasilający i włącz urządzenie



INFORMACJA:
Przed podłączeniem przewodu zasilającego należy zlokalizować etykietę z numerem seryjnym znajdującą się z tyłu lub z boku urządzenia. Zapisz ten numer na potrzeby rejestracji i wsparcia gwarancyjnego.

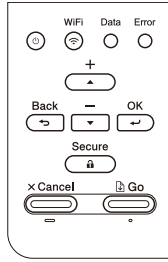
Lokalizacja przycisku zasilania może się różnić w zależności od modelu.



4 Wybierz język (jeśli to konieczne)

■ W przypadku modeli z wyświetlaczem LCD

1. Naciśnij przycisk ▼ lub ▲, aby wyświetlić [Initial Setup] (Wstępne ustaw.), a następnie naciśnij OK.
2. Naciśnij przycisk ▼ lub ▲, aby wyświetlić [Local Language] (Miejsowy jęz.), a następnie naciśnij OK.
3. Naciśnij ▼ lub ▲, aby wybrać język, a następnie naciśnij OK.
4. Naciśnij przycisk Cancel (Anuluj).



■ Dla urządzeń z ekranem dotykowym

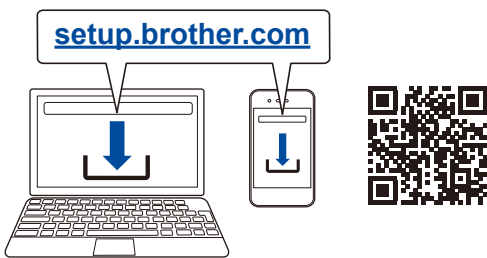
1. Na ekranie dotykowym urządzenia naciśnij [Settings] (Ustawienia) > [All Settings] (Wszystkie ust.) > [Initial Setup] (Wstępne ustaw.) > [Local Language] (Miejsowy jęz.).
2. Naciśnij odpowiedni język.
3. Naciśnij [OK].



5 Podłącz komputer lub urządzenie mobilne do urządzenia

Wykonaj poniższe czynności, aby ukończyć konfigurację przy użyciu jednego z typów połączeń dostępnych w urządzeniu.

Na stronie setup.brother.com można pobrać i zainstalować oprogramowanie Brother.



Postępuj zgodnie z instrukcjami i monitami wyświetlanymi na ekranie.

Konfiguracja ukończona

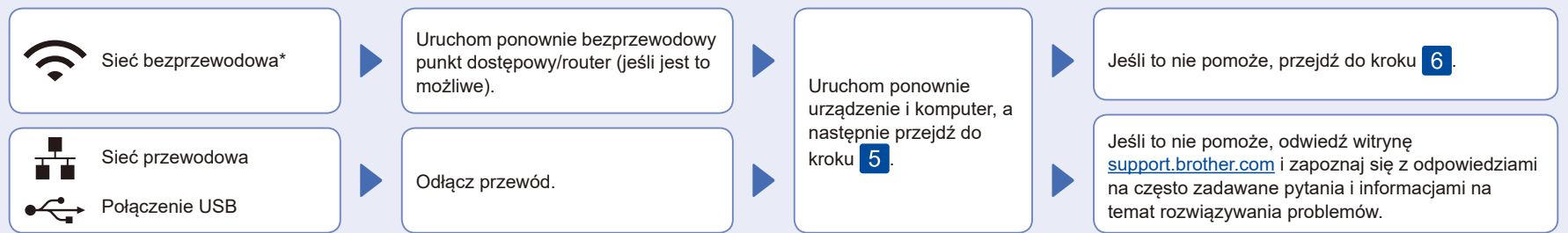
Możesz teraz drukować przy użyciu posiadanego urządzenia.

Aby sprawdzić najnowsze oprogramowanie sprzętowe, odwiedź witrynę support.brother.com/up7.

Ważne informacje dotyczące bezpieczeństwa w sieci:

Domyślne hasło do zarządzania ustawieniami tego urządzenia znajduje się z tyłu urządzenia i jest oznaczone napisem „Pwld”. Zalecamy niezwłoczną zmianę domyślnego hasła w celu ochrony urządzenia przed nieupoważnionym dostępem.

Nie można nawiązać połączenia? Sprawdź następujące elementy:



* W przypadku niektórych modeli z połączenia sieci bezprzewodowej można korzystać tylko wtedy, gdy zainstalowany jest opcjonalny moduł WLAN.

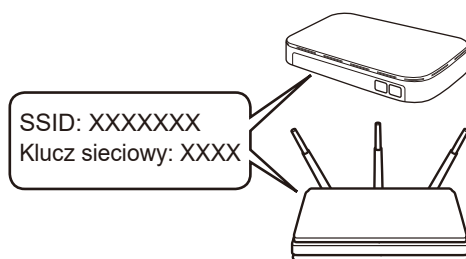
6 Ręczna konfiguracja bezprzewodowa (modele bezprzewodowe)

W razie niepowodzenia konfiguracji bezprzewodowej spróbuj ręcznie skonfigurować połączenie.

W przypadku niektórych modeli z połączenia sieci bezprzewodowej można korzystać tylko wtedy, gdy zainstalowany jest opcjonalny moduł WLAN.

Znajdź identyfikator SSID (nazwę sieci) i klucz sieciowy (hasło) bezprzewodowego punktu dostępowego/routera i zapisz te informacje w poniższej tabeli.

SSID (nazwa sieci)	
Klucz sieciowy (hasło)	



■ W przypadku modeli z wyświetlaczem LCD

Aby wybrać dowolną z opcji menu, naciśnij ▲ lub ▼, a następnie naciśnij OK, aby potwierdzić. Wybierz [Sieć] > [WLAN (Wi-Fi)] > [Znajdź sieć]. Postępuj zgodnie z instrukcjami wyświetlanymi na ekranie LCD.

■ Dla urządzeń z ekranem dotykowym

Naciśnij [Znajdź sieć Wi-Fi]. Postępuj zgodnie z instrukcjami wyświetlanymi na ekranie LCD.

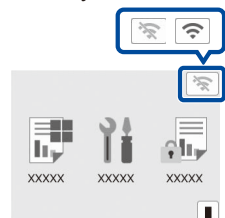
Wybierz identyfikator SSID (nazwę sieci) punktu dostępowego/routera i wprowadź klucz sieciowy (hasło).

■ W przypadku modeli z wyświetlaczem LCD

Naciśnij i przytrzymaj (lub naciskaj kilkakrotnie) przycisk ▲/▼, aby wybrać jeden z poniższych znaków: 0123456789abcdefghijklmnopqrstuvwxyz ABCDEFGHIJKLMNOPQRSTUVWXYZ (spacja)!"#%&'()*+,-./:;<=>?@[]^_`{|}~

Po pomyślnym przeprowadzeniu konfiguracji połączenia bezprzewodowego na ekranie dotykowym/LCD zostanie wyświetlony komunikat [Połączony].

Przejdź do kroku 5, aby zainstalować oprogramowanie.



Jeśli nie możesz znaleźć tych informacji, skontaktuj się z administratorem sieci lub z producentem punktu dostępowego/routera bezprzewodowego.

Jeśli konfiguracja zakończy się niepowodzeniem, uruchom ponownie urządzenie Brother oraz bezprzewodowy punkt dostępowy/router, a następnie powtórz czynności z kroku 6. W przypadku dalszego niepowodzenia odwiedź stronę support.brother.com.